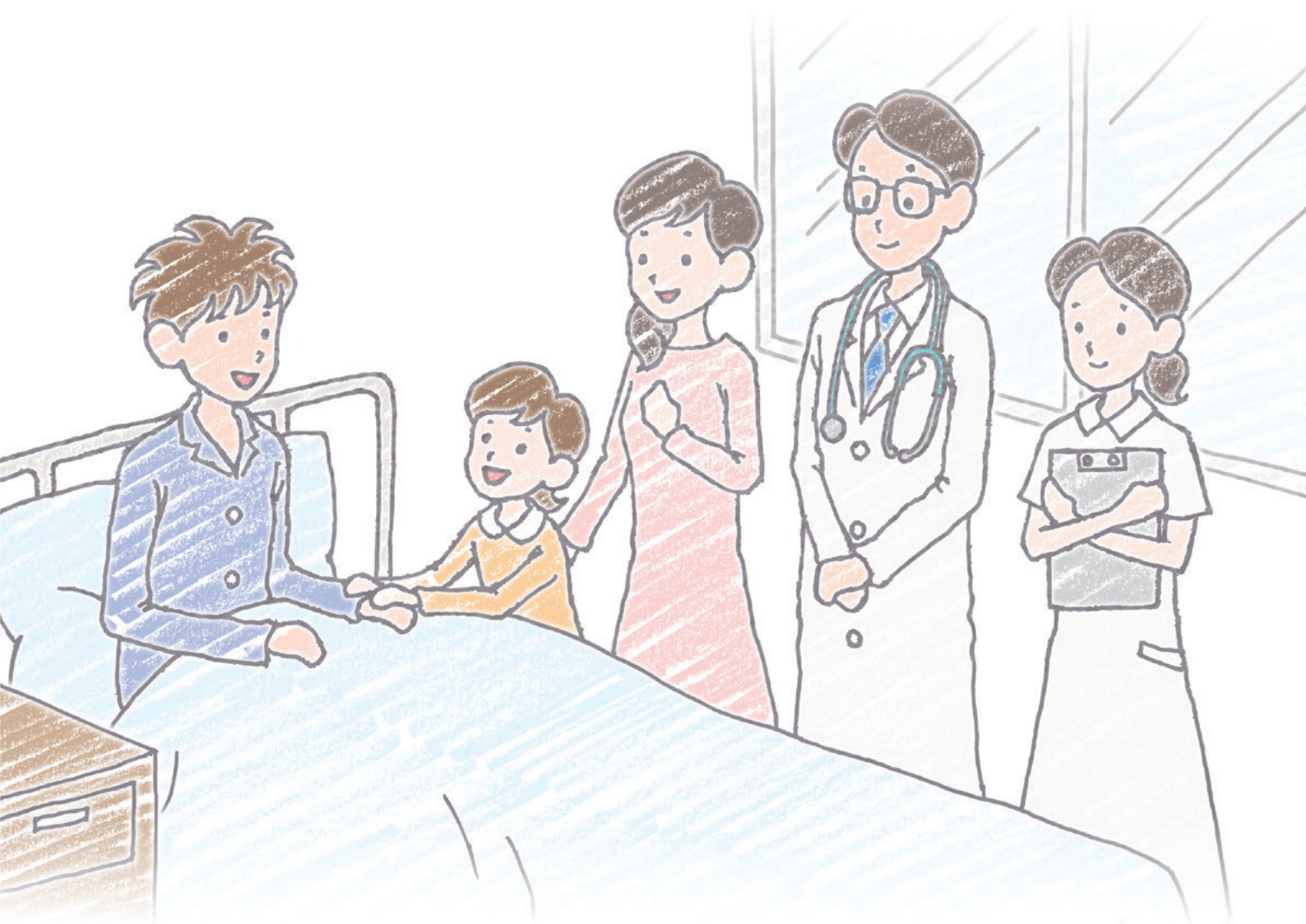


# 入院の ご案内

患者さまとご家族の方へ



# 持ち物チェックリスト

## 入院受付で必要なもの

- 保険証 (又はマイナンバーカード)
- 診察カード
- 入院申込書 (別紙)
- 保険外負担に関する同意書 (別紙)
- 各種医療受給者証
- 限度額適用認定証 (マイナンバーカード利用の方は不要)
- 入院時における申し出書 (別紙)
- ご希望の方のみ (別紙)  
CSセット (入院セット) 利用申込書

本館1階  
入院受付へ

お持ちの方は  
本館1階入院受付へ

病棟スタッフへ

よく確認  
しましょう

※別紙の書類は必要事項をご記入のうえお持ちください。

## 入院生活に必要なもの

- 下着
- ねまき (パジャマなど)
- 上履き
- 湯呑み (割れにくいもの)
- 箸・箸箱・スプーン・フォーク
- タオル
- バスタオル
- 洗面用具  
(歯ブラシ、石けんなど)
- 入浴・洗髪用具 (シャンプーなど)
- イヤホン (テレビ視聴用・個室の方以外)
- ティッシュペーパー
- 服用中のお薬
- お薬手帳
- ハンガー (必要な方)

※髭剃りが必要な方は、電気シェーバーかT字カミソリ (キャップ付き) をご用意ください。  
 ※病状や手術の有無で必要なものが異なります。ご不明な点は看護師にお尋ねください。  
 ※持ち物にはすべてお名前をご記入ください。  
 ※ねまき等は有料で貸し出しもごさいます。「CSセット (入院セット) のご案内」をご参照ください。  
 ※服用中のお薬やお薬手帳がございましたら、入院時に病棟スタッフにご提示ください。



入院生活に必要な日用品は  
売店でも販売しています。

## CONTENTS

持ち物チェックリスト	1	高額療養費制度のご案内	9	院内ショップのご案内	17
入院受付の流れ	2	各種相談の窓口について	10	せん妄の予防と対策について	19
入院生活	3	駐車場のご利用について	10	患者さま・医療者の より良いパートナーシップのために	20
施設・設備	5	個室等のご案内	11	岡山赤十字病院における 個人情報の取り扱いについて	21
Q&A (よくある質問)	6	施設案内図	12	当院は患者さんの個人情報保護に 全力で取り組んでいます	22
病院からのお願い	7	本館案内図	13		
入院費用のお支払いについて	9	南館案内図	15		

# 入院のご案内

## 入院される患者さまとご家族の方へ

このたびはご入院されますこと、心よりお見舞い申し上げます。

このパンフレットでは、入院にあたっての準備や入院中の過ごし方、ご利用いただける設備などについてご案内しております。入院に際してのご不安が少しでも和らいでいただけるようお渡ししておりますので、ぜひご一読をお願いします。お読みになった後、まだご心配なことがございましたら、どうぞお気軽にスタッフまでご相談ください。

皆さまが一日も早くご回復されることを願い、スタッフ一同心を込めてお手伝いしてまいります。どうぞよろしく願いいたします。

令和 年 月 日( ) 時 分に

本館1階の入院受付までお越しください。

※当日検査のある方は各診療科の外来受付までお越しください。

当日検査  有

## 入院受付の流れ

**1** 予約入院の方は、指定された時間に本館1階の入院受付(当日検査のある方は各診療科の外来受付)までお越しください。



**2** 保険証又はマイナンバーカード、診察カード、「入院申込書」、「保険外負担に関する同意書」を入院受付にお出ください。各種医療受給者証、限度額適用認定証(マイナンバーカード利用の方は不要)、紹介状をお持ちの方はこちらもあわせてご提出をお願いします。

保険証や各種医療受給者証のご提出がない場合は自費診療扱いとなります。



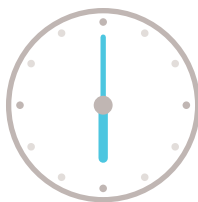
**3** 病棟に上がられましたら、「入院時における申し出書」、ご希望の方は「CSセット(入院セット)利用申込書」を病棟スタッフにお出ください。服用中のお薬やお薬手帳がございましたら、こちらもあわせてご提示をお願いします。



# 入院生活

## 入院生活の一日

おはようございます



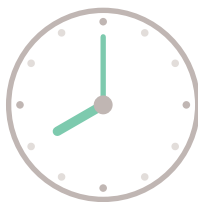
午前6時

起床

患者さまの病状変化を把握するために看護師が各病室を回ります。6時より早くお目覚めの方は、他の患者さまのためにもお静かにお願いします。



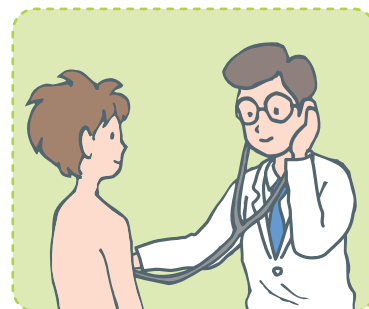
朝食の時間です



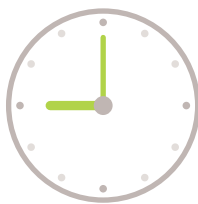
午前8時頃

朝食

患者さまそれぞれの病状にあわせた食事をご提供しています。



診察・治療・検査



午前9時～午後2時

診察・治療・検査

病状、治療方法などについて医師が十分に説明いたします。



昼食の時間です



午後0時頃

昼食

安心・安全な食事の提供を心掛けています。

夕食の時間です



午後6時頃

夕食

食事についてのご相談は栄養課までご連絡ください。



おやすみなさい



午後9時

消灯 (小児科は午後8時)

照明、テレビ等を消して静かに休んでください。



## 食事

入院中の食事は一般食と治療食に分かれており、治療の一環として医師の指示により、患者さまそれぞれの病状にあわせた食事をご提供しています。外部からの持ち込みや出前をご遠慮願います。また、治療食の方は病院食以外お召し上がりにならないでください。なお、検査などで食事の時間が遅れる場合は、パン食にさせていただくことがあります。

### 選択食のご案内

一般食(常食)、授乳食をお召し上がりの患者さまが対象となります。毎週水・木・金曜日の昼食は2種類のメニューからお好きな方をお選びいただけます。

配膳後は  
お早めにお召し上がり  
ください



## 清潔

シャワー浴は医師の許可が必要です。各病棟の決められた時間にご利用ください(シャワー浴できない方は、看護師がお身体をお拭きいたします)。



## 検温

看護師が必要な方の体温測定を行います。安静を保った状態で、わきの下で測定します。検温の回数は病状や診療科によって異なりますので、看護師の指示に従ってください。



## お薬

当院以外で処方されたお薬の服用については、医師の指示に従ってください。



## ナースコール

ご用の方はブザー(ナースコール)を押してください。看護師が病室に伺いますので、しばらくそのままお待ちください。



## ごみの処理

ごみは日曜日と一部の祝日を除いて、毎日係の者が部屋まで回収に伺います。

※患者さま不在時には回収できない場合があります。



# 施設・設備

## テレビ

個室以外でテレビを視聴される場合は必ずイヤホンをご使用ください。イヤホンは売店でも販売しております。

- 有料個室…無料
- 上記以外…有料  
(テレビカード式:  
1,000円=24時間)



## テレビカード

テレビカードは1枚1,000円です。各階デイルームの自動販売機で販売しております。販売機の位置は案内図をご確認ください。度数が残った場合は本館・南館1階のTVカード精算機で10円単位まで精算いたします。なお、カードはテレビの他に、洗濯機や乾燥機、床頭台に設置している保冷庫にもご使用いただけます。

## お湯・お茶

各病棟には給湯・給茶器を設置しておりますので、いつでもご利用いただけます。



## 冷凍冷蔵庫

各病棟に共用の冷凍冷蔵庫を設置しています。ご利用される場合は、保存する食品類にお名前などをご記入ください。

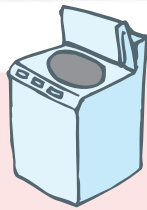
## 冷暖房

当院の基準に従って実施しております。調整が必要な場合は、病棟スタッフにお知らせください。環境にもやさしくするため、節電にご協力をお願いします。

## 洗濯・乾燥

洗濯機・乾燥機は各病棟に設置しています。料金は1回100円(テレビカードも利用可能)です。

- 使用可能時間:7:00~20:00
- ※洗剤類は各自ご準備ください。



## パンフレット

本館2階の談話室には各種病気に関するパンフレットを置いておりますので、ご利用ください。



## 電子レンジ

電子レンジは本館6階東病棟の食堂・デイルーム、本館5階西病棟のデイルーム、南館3階以上の食堂・デイルームに設置しておりますので、ご利用ください。

## 電気製品の持ち込み禁止について

電気設備に影響を及ぼすことがありますので、電気製品の持ち込みはご遠慮ください。





## Q 入院中に住所や電話番号、保険証などが変わったのですが…?

A 次の場合はお早めに本館1階の②番窓口(保険証確認)までお知らせください。

- 自宅の住所や電話番号が変わったとき
- 保険証が変わったとき
- 各種医療受給者証に変更があったとき
- 限度額適用認定証を受け取ったとき
- など

## Q 診断書を発行してほしいのですが…?

A 生命保険などの診断書は次の手順で発行いたします。

①申し込み…退院日決定後、保険会社から必要な診断書をお取り寄せいただき、各診療科の外来受付にお申込みください。発行までに要する日数と受け取り方法をご説明し、文書引換え券をお渡しします。

● 受付時間…平日8:30~17:00 ※午前中は大変混み合います。ご了承ください。

②受け取り…次のものを外来受付までお持ちください。

- 文書引換え券
- 身分証明証(保険証、運転免許証など)
- 委任状(代理人が受け取られる場合のみ)

※ご不明な点は、外来受付にご確認ください。

## Q 入院中に他の病院を受診したりお薬を受け取ったりしたいのですが…?

A 入院日・退院日を含む入院期間中に、他の病院や診療所、調剤薬局で診療や処方を受けることは保険診療では原則認められておりません。無断で行かれた場合は、他病院の診療費やお薬代を自費にてお支払いいただくことになります。必ず事前に医師にご相談ください。

## Q 入院医療費の計算方法「DPC」とは何ですか…?

A 病気の種類と診療内容によって分類される包括支払い制度です。1日あたりの定額部分と出来高部分を合わせて計算します。場合によっては該当せず、出来高のみでの算定になることもあります。詳しくは、本館1階の④番窓口(計算)までお尋ねください。





# 病院からのお願い

## 他の患者さまにご配慮ください

- 当院では、多くの患者さまが療養されています。入院中は他の患者さまにご配慮ください。
- 消灯後の照明の点灯やテレビの視聴、談話、洗面所の利用などをご遠慮願います。
- 同室者がおられるお部屋では、話し声の大きさなど過ごし方に充分ご注意ください。

静かな療養環境づくりにご協力をお願いします



## お名前の確認について

患者間違いによる事故を防止するため、入院中の患者さまには、リストバンドを付けさせていただきます。リストバンドがきついたり肌にトラブルが起きたときは、すぐに病棟スタッフにお知らせください。また、検査や点滴などの前にはご自分のお名前をフルネームで名乗っていただきます。ご協力をお願いします。

## 転倒・転落予防について

入院時より転倒・転落防止対策を患者さまと共に実施させていただきます。転倒の危険性が高い方は、スリッパではなく靴タイプの履き物をご用意ください。転倒予防シューズは売店で販売しております。

## 飲食制限について

入院中は検査や治療の精度・効果を高めるため、飲食物を制限させていただく場合があります。病院での食事は治療の一環です。外部からの持ち込みはご遠慮願います。

## 禁煙・禁酒について



当院敷地内は全面禁煙です。ご家族、お見舞いの方を含めご協力をお願いします。また、入院中の飲酒は禁止いたします。

## 迷惑行為のお断り



職員や当院利用者に対する暴言や暴力、セクハラなど院内の秩序を乱す迷惑行為、犯罪行為を発見した場合は、警察に通報します。

## 付き添いについて

原則として付き添いは必要ありません。付き添いの可否は医師が判断しますので、希望される場合は病棟スタッフにお申し出ください。

## 外出・外泊について

入院中の外出・外泊には医師の許可が必要となりますので、病棟スタッフにご相談ください。また、**20:30～翌6:00**の間は保安の関係上、建物の出入りをご遠慮願います。

## 電話の使用について

院外への連絡は、公衆電話や個人の携帯電話（下記の場所）をご使用ください。公衆電話の場所は案内図に記載しております。

なお、他の患者さまの迷惑になりますので、大声による通話や長電話はご遠慮ください。

## 携帯電話を使用できるエリア

- 1階／本館玄関ホールの公衆電話付近、本館・南館売店前
- 2階／本館談話室
- 3階～7階／各病棟のデイルーム、南館電話コーナー
- 個室

## 電波を発生する電子機器の使用について

手術室・ICU・CCU・NICUでは携帯電話・タブレット端末等、電波を発生する電子機器は電源を切るか機内モードにしてください、インターネットやメールの利用もお控えください。

## 危険物の持ち込み禁止



刃物類や先端が細く尖っている物（針・ドライバー等）、火気類など危険物の持ち込みは禁止します。

## 入院中の他医受診について

入院中は診療費の関係で他医での受診・投薬はできません。  
必ず主治医または看護師に相談してください。

## お部屋の移動について

患者さまの病状や診療上の都合により、病室のご希望に添えない場合やお部屋を移動していただくことがあります。あらかじめご了承ください。

## 病状安定後の治療などについて

当院は「地域医療支援病院」の承認を受けた「急性期病院」です。急性期を過ぎて病状の安定された患者さまには、通院や回復期を担う病院などへの転院をお願いする場合があります。ご理解とご協力をお願いします。



みなさまのご理解  
よろしく  
お願いします

## 盗難防止について

- 手持ちの現金は必要最小限にとどめ、貴重品はできるだけ持ち込まないでください。
- 現金や貴重品の管理には床頭台のセーフティボックスをご利用ください。病室を離れるときは施錠のうえ鍵の携行をお願いします。
- 貴金属、眼鏡、補聴器、義歯などは自己管理をお願いします。
- 共用の冷蔵庫をご利用される場合は、保存する食品類にお名前などをご記入いただき、ご自分の物とわかるよう管理してください。また、長期保存はご遠慮ください。
- 盗難や紛失の発生に関して当院は一切の責任を負いかねます。



## 研修生の受け入れについて

当院では、医学部学生や看護学生、救急隊員など研修生や実習生の受け入れを行っています。  
その中で医学部学生におきましては、医療チームの一員として危険度の高くない基本的医療行為を指導医の指導・監督のもとで実施させています。  
皆さまのご理解とご協力をお願いいたします。

## 退院について

医師の許可により退院が決定します。午前中の退院にご協力をお願いします。

## お心づけについて

職員に対する金品の贈与は、病院の方針としてお断りしております。

## 院内感染に関するお願い

- 手指衛生  
最も重要な感染予防は、手指衛生です。  
患者様、ご家族、面会の方も以下の場合には手指衛生のご協力をお願いいたします。  
1 病室に出入りする時  
2 くしゃみを手で押さえた時  
3 食事の前  
4 トイレの後  
液体石鹸を使用して流水で手を洗ったり、設置の擦り込み式手指消毒薬を使用したりしてください。
- 咳エチケット  
咳・くしゃみが出る時はハンカチやティッシュで口を押えるか、マスクの着用をお願いいたします。
- 食中毒予防  
お食事は、できるだけ早めにお召し上がりください。また、**生ものの持ち込みはご遠慮ください。**
- 面会  
大勢でのご面会、ペット同伴でのご面会、感染症の治療中の方や感染症状（咳・発熱・嘔吐・下痢・発疹など）がある方はご遠慮ください。  
小児科病棟では、面会するお子様を感染から守るためにも、原則15歳以下のお子様は、ご遠慮ください。
- 生花  
患者様のお体の状況にとって好ましくない場合、持ち込みをご遠慮願う場合があります。
- 培養検査  
感染拡大予防のため、薬剤耐性菌の保菌状態の培養検査をお願いすることがあります。



# その他

## 入院費用のお支払いについて

入院費は月末締めで計算し、翌月10日頃病室に請求書をお届けします。お受け取りから5日以内にお支払いをお願いします。また、退院時には請求書をお渡ししますのでお帰りの前にお支払いください。なお、現金以外に各種クレジットカード、キャッシュカード(デビット機能付き)もご利用いただけます。

### お支払い場所

- 本館1階の⑤番窓口(会計) …… 平日 8:30~17:00
- 本館1階の自動精算機 …… 平日 8:40~16:20
- 南館1階の自動精算機 …… 平日 8:30~19:00、土日祝 8:30~17:00
- 救命救急センター受付 …… 上記以外

## 高額療養費制度のご案内

高額療養費制度は、自己負担限度額を超えた分の医療費が返還される制度です。後から還付請求もできますが、事前申請すれば窓口支払額を自己負担限度額までにとどめることができます。この限度額は年齢や所得によって異なりますので、詳しくは保険者までお問い合わせください。またオンラインで自己負担限度額を確認することも出来ますので本館1階の入院受付または患者サポートセンターにご相談ください。

※ただし食事療養費、室料差額、文書料等は対象となりません。

### 70歳未満の方

お持ちの保険証を発行する保険者まで事前申請をお願いします。「限度額適用認定証」が交付されますので、入院受付にご提示ください。

この制度を利用したときの1か月あたりの窓口支払額の限度額

所得区分	自己負担限度額(1か月(1日から月末まで))
ア:標準報酬月額 83万円以上	<b>252,600</b> 円+ (総医療費-842,000円)×1%
イ:標準報酬月額 53万円~79万円	<b>167,400</b> 円+ (総医療費-558,000円)×1%
ウ:標準報酬月額 28万円~50万円	<b>80,100</b> 円+ (総医療費-267,000円)×1%
エ:標準報酬月額 26万円以下	<b>57,600</b> 円
オ:住民税非課税	<b>35,400</b> 円

【例】1か月の総医療費が100万円の場合	
通常	制度ご利用の場合
→	<b>254,180</b> 円
窓口 3割負担で <b>30</b> 万円	→ <b>171,820</b> 円
	→ <b>87,430</b> 円
	→ <b>57,600</b> 円
	→ <b>35,400</b> 円

### 70歳以上の方

保険証のご提示により自己負担限度額が適用されますので申請の必要はありませんが、**70歳以上で現役並み所得者I・IIの方は申請が必要です**。お持ちの保険証を発行する保険者まで事前申請をお願いします。「限度額適用認定証」が発行されますので入院受付にご提示ください。また、住民税非課税の方は食事療養費などの減額制度がありますので、市町村の担当窓口までご相談ください。

所得区分	自己負担限度額(1か月(1日から月末まで))	
	通院(個人ごと)	通院+入院(世帯ごと)
現役並み 所得者Ⅲ	<b>252,600</b> 円+(総医療費-842,000円)×1%	
現役並み 所得者Ⅱ(※1)	<b>167,400</b> 円+(総医療費-558,000円)×1%	
現役並み 所得者Ⅰ(※1)	<b>80,100</b> 円+(総医療費-267,000円)×1%	
一般	<b>18,000</b> 円(年間上限 144,000円)	<b>57,600</b> 円
住民税非課税Ⅱ(※2)		<b>24,600</b> 円
住民税非課税Ⅰ(※2)	<b>8,000</b> 円	<b>15,000</b> 円

※1「限度額適用認定証」の申請ができます。 ※2「限度額適用・標準負担額減額認定証」の申請ができます。

### 申請・お問い合わせ

- 協会けんぽの方 …… 健康保険協会の各支部(岡山支部:TEL 086-803-5780)
- 健康保険組合、共済組合の方 …… 各健康保険組合 または 勤務先
- 国民健康保険の方 …… お住いの市区町村の担当窓口
- 後期高齢者医療制度の方 …… 各都道府県の後期高齢者医療広域連合、お住いの市区町村の担当窓口

※申請には保険証とご印鑑が必要です。

ご不明な点は、本館1階の入院受付 または 患者サポートセンターまでご相談ください。



## 各種相談の窓口について

どうぞお気軽にご利用ください

### 患者サポートセンター (総合相談窓口)

患者さまが安心して療養に専念できるよう、入院外来問わずソーシャルワーカーや看護師など専門のスタッフがサポートいたします。

#### 主な相談内容

- 入院生活に関すること
- 医療福祉、社会保障制度に関すること
- 退院後の生活に関すること
- 当院の医療サービス全般に関するご意見・ご要望
- 地域の医療機関に関すること

### がん相談支援センター

がんでお悩みの患者さまやそのご家族などを対象に、専任の相談員が相談をお受けしています。

各種相談窓口の場所は、案内図(P13)をご確認ください。

## 駐車場のご利用について

こちらを読んで  
駐車場を  
ご利用ください



スペースの都合上、ご入院される患者さまの駐車はご遠慮いただいております。  
ご家族の送迎や公共交通機関によりご来院をお願いします。  
なお、**付き添いの方**は次のとおり駐車料金のサービスがありますのでご利用ください。

区分	料金体系	割引処理方法
①ご面会・お見舞い	入庫後1時間無料 以降30分毎に100円	割引はありません。
②付き添いの方 ⇒入院日、退院日、手術日、 当院がお呼びした日	24時間 無料	お帰りの際、入庫時の駐車券をナースステーションへ ご掲示いただき、 <b>確認印をもらってください。</b> その後、本館2階総務課、又は本館1階総合案内へ お立ち寄りください。 ※土日祝、時間外(17:00～翌8:30)は夜間休日入口の 守衛室で対応します。
③付き添いの方 ⇒上記以外の日	24時間 200円	お帰りの際に本館2階総務課、又は第一駐車場管理室へ お立ち寄りください。 ※土日祝、時間外(17:00～翌8:30)は夜間休日入口の 守衛室で対応します。

※連日駐車はお断りしておりますが、やむを得ず必要となった場合は24時間500円で処理いたしますので、本館2階総務課へお越しください。(土日祝、時間外(17:00～翌8:30)は夜間休日入口の守衛室で対応します。)  
※いずれのサービスも患者さまのご入院期間中に限ります。

駐車料金サービスの受付場所は、案内図(P13～15)をご確認ください。

# 個室等のご案内



※令和6年7月31日までの料金です  
令和6年8月1日からの料金は次ページ

種 類	1日あたりの料金	設 備											利用できる病棟 ※( )内は病床数				
		バス	シャワー	トイレ	テレビ (無料) (有料)	DVDプレーヤー	冷凍冷蔵庫	保冷庫 (無料) (有料)	キッチン	電子レンジ	電気ポット	ソファ		椅子	クローゼット		
本館	特別室	13,200円 (税込)		○	○	○			○			○	○	○	○	○	7階東(1) 6階東(1) 5階東(1)
	個室A	8,800円 (税込)		○	○	○			○				○		○		7階東(2) 5階東(2) 5階西(2) 3階西(2)
	個室B	6,600円 (税込)				○	○			○					○		7階東(8) 6階東(7) 5階東(6) 5階西(8) 4階西(15)
	個室C	5,500円 (税込)					○			○					○		7階東(6) 6階東(11) 5階東(2) 5階西(2) 4階西(9) 3階西(4)
	二人部屋	2,200円 (税込)						○			○					○	7階東(8) 6階東(8) 5階東(6) 5階西(4) 4階西(6) 3階西(8)
南館	特別室	16,500円 (税込)	○	○	○	○		○	○			○	○		○	○	3階南(1)
																	7階南(1) 6階南(1) 5階南(1) 4階南(1)
	個室A	11,000円 (税込)		○	○	○				○						○	7階南(2) 6階南(2) 5階南(2) 4階南(2) 3階南(3)
	個室B	8,800円 (税込)		○	○	○				○						○	7階南(15) 6階南(15) 5階南(15) 4階南(15) 3階南(6)
	個室C	7,700円 (税込)				○	○			○						○	7階南(1) 5階南(1) 4階南(1)

※入退院の日も1日分として計算いたします。

令和4年3月現在

# 個室等のご案内



※令和6年8月 1日からの料金です  
令和6年7月31日までの料金は前ページ

種 類	1日あたりの料金	設 備											利用できる病棟 ※( )内は病床数				
		バス	シャワー	トイレ	テレビ (無料) (有料)	DVDプレーヤー	冷凍冷蔵庫	保冷庫 (無料) (有料)	キッチン	電子レンジ	電気ポット	ソファ		椅子	クローゼット		
本館	特別室	14,300円 (税込)		○	○	○			○			○	○	○	○	○	7階東(1) 6階東(1) 5階東(1)
	個室A	9,900円 (税込)		○	○	○			○				○		○		7階東(2) 5階東(2) 5階西(2) 3階西(2)
	個室B	7,150円 (税込)			○	○				○					○		7階東(8) 6階東(7) 5階東(6) 5階西(8) 4階西(15)
	個室C	5,500円 (税込)				○				○					○		7階東(6) 6階東(11) 5階東(2) 5階西(2) 4階西(9) 3階西(4)
	二人部屋	2,200円 (税込)					○				○					○	7階東(8) 6階東(8) 5階東(6) 5階西(4) 4階西(6) 3階西(8)
南館	特別室	18,700円 (税込)	○	○	○	○		○	○			○	○		○	○	3階南(1)
				○	○	○		○	○			○	○		○	○	7階南(1) 6階南(1) 5階南(1) 4階南(1)
	個室A	12,100円 (税込)		○	○	○				○					○	○	7階南(2) 6階南(2) 5階南(2) 4階南(2) 3階南(3)
	個室B	9,900円 (税込)		○	○	○				○					○	○	7階南(15) 6階南(15) 5階南(15) 4階南(15) 3階南(6)
個室C	8,800円 (税込)			○	○				○					○	○	7階南(1) 5階南(1) 4階南(1)	

※入退院の日も1日分として計算いたします。

令和4年3月現在





# 施設案内図

令和4年3月現在



(◀ 出入口)

(♿ ほっとパーキング、車いす利用者専用駐車場)

## 防災について

- 消防設備には万全を期し、基準以上の設備を整えております。
- 火災発生時には、落ち着いて職員の指示・誘導に従い避難してください。
- 避難経路図は各階エレベーターホールの案内板をご確認ください。
- 非常時、エレベーターは絶対に使用しないでください。





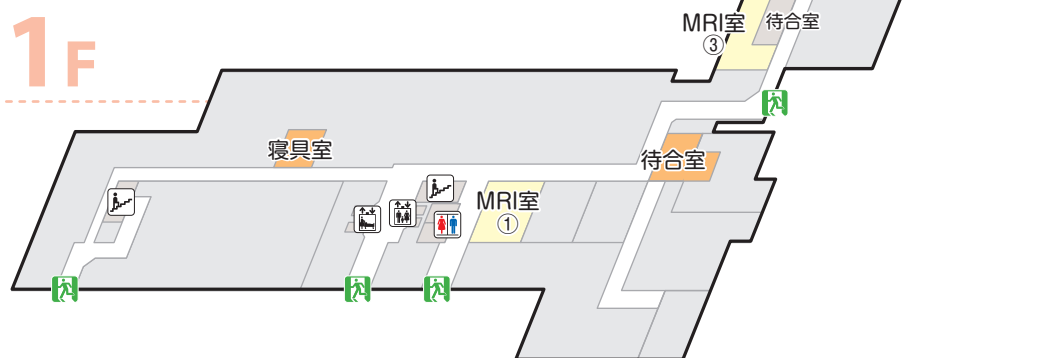
# 本館案内図

令和6年4月現在

## 1F



## B1F



駐車料金サービス受付  
※時間帯によって異なります。

駐車料金事前精算機

非常口・非常階段

無料Wi-Fiエリア  
(※ネットワーク「redcrOss\_wi-fi」)

トイレ

多目的トイレ

階段

エレベーター

医療用エレベーター

公衆電話

携帯電話  
使用可能エリア

TVカード販売機

TVカード精算機

自動販売機

電子レンジ

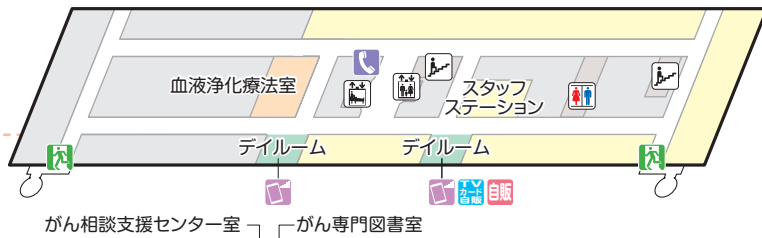
ATM [営業時間] 平日 9:00~17:30  
土日祝 9:00~17:00

コンビニ ATM [営業時間] 全 日 8:00~19:00

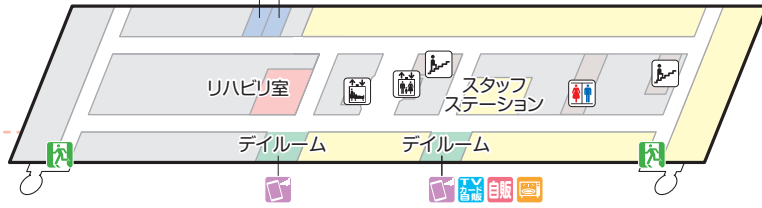
コインロッカー

郵便ポスト

7F



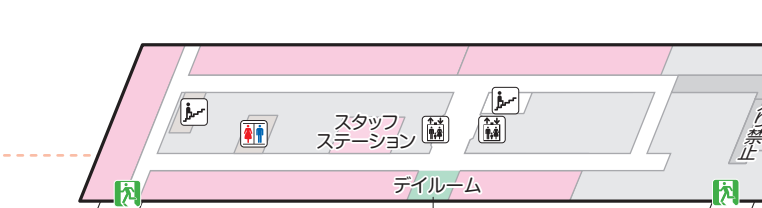
6F



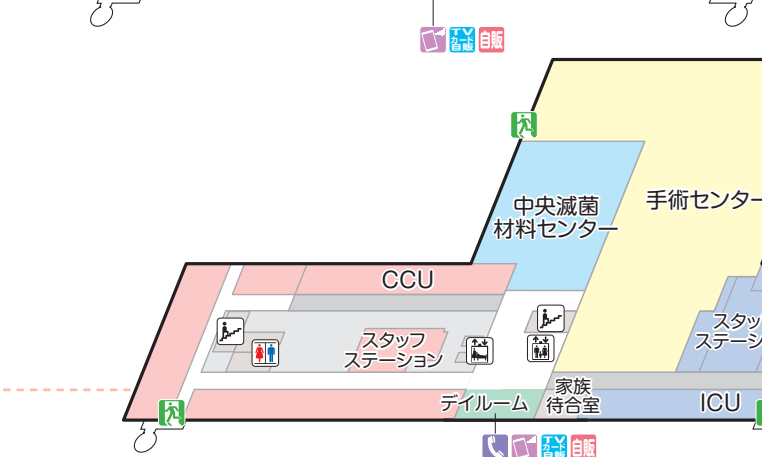
5F



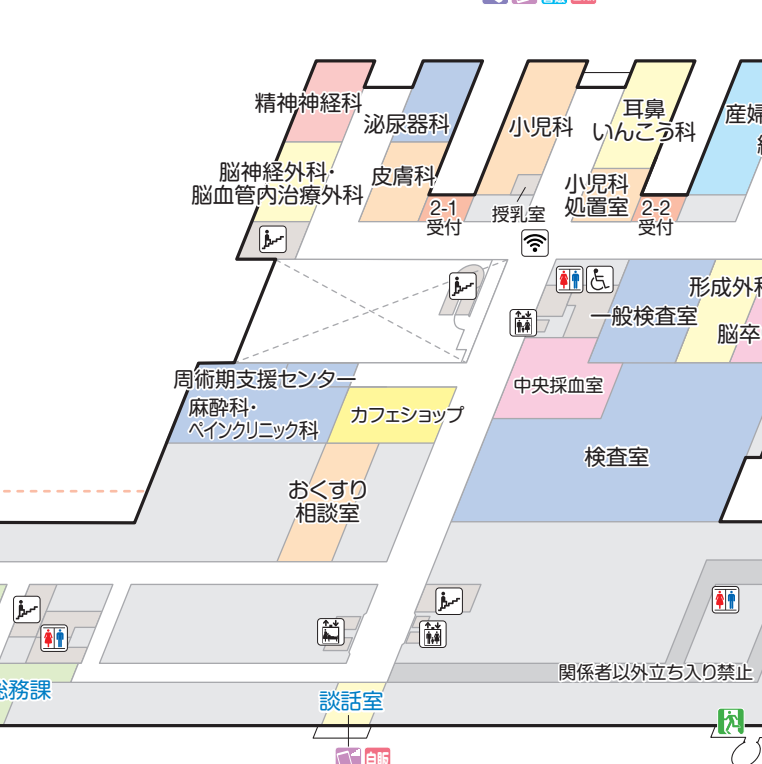
4F



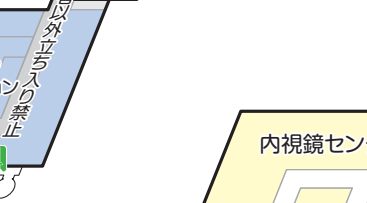
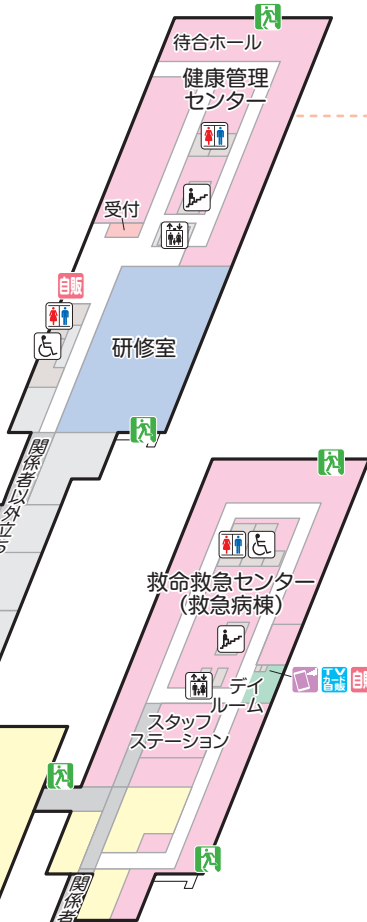
3F



2F



4F



- 生理検査受付
- 心電図
  - 筋電図
  - 脳波
  - 肺・呼吸器
  - 聴覚機能
  - 心エコー
  - 腹部エコー
  - 頸部エコー
  - 下肢エコー
  - ABI など

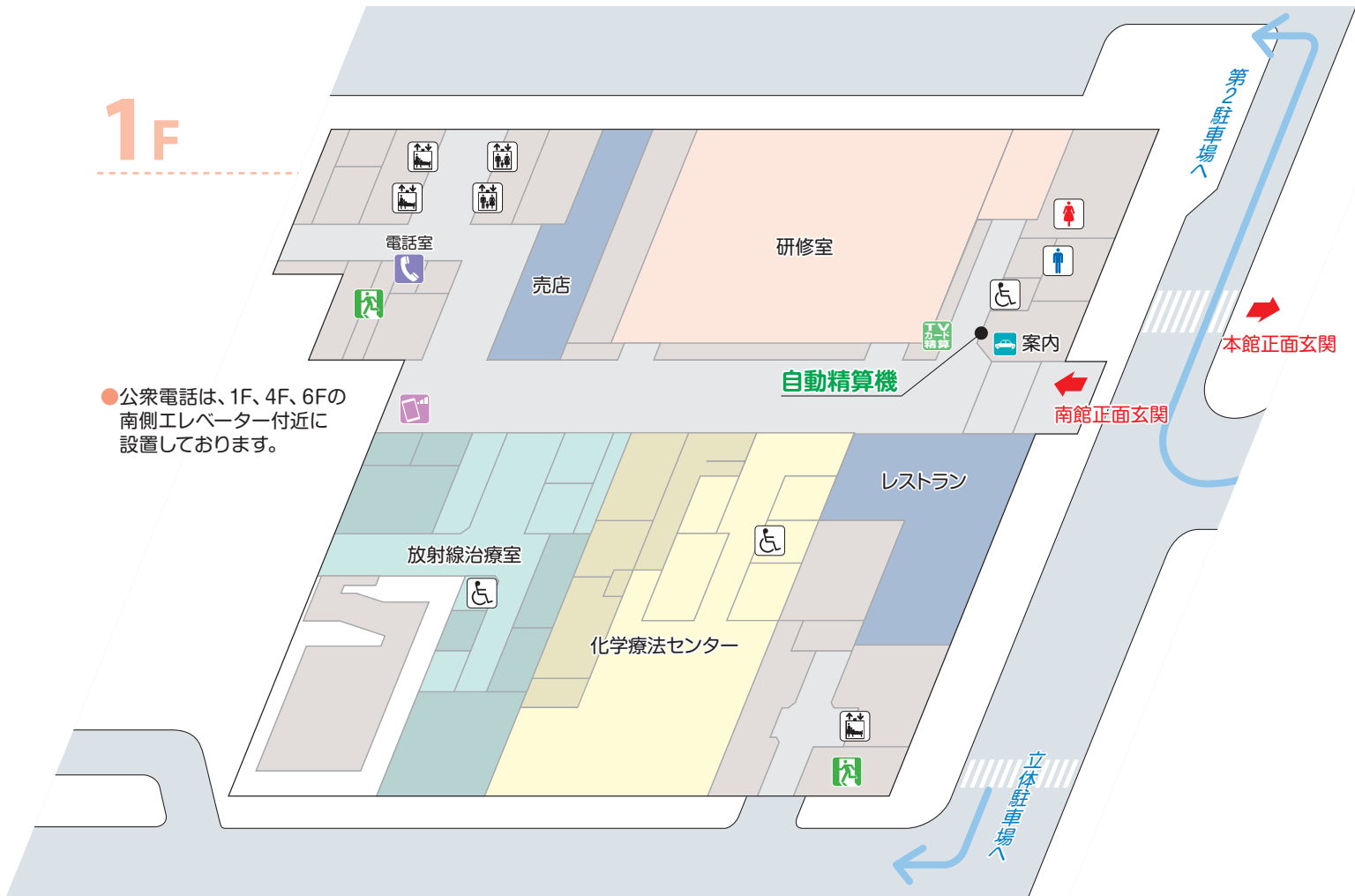
南館



# 南館案内図

令和6年4月現在

## 1F



● 公衆電話は、1F、4F、6Fの南側エレベーター付近に設置しております。

## 2F



- |  |                 |  |                              |
|--|-----------------|--|------------------------------|
|  | トイレ             |  | 駐車料金サービス受付<br>※時間帯によって異なります。 |
|  | 多目的トイレ          |  | 非常口・非常階段                     |
|  | エレベーター          |  | 洗濯室                          |
|  | 医療用エレベーター       |  | 電子レンジ                        |
|  | 公衆電話            |  | シャワー室                        |
|  | 携帯電話<br>使用可能エリア |  |                              |
|  | TVカード販売機        |  |                              |
|  | TVカード精算機        |  |                              |
|  | 自動販売機           |  |                              |



7F  
6F  
5F  
4F







●公衆電話は、1F、4F、6Fの  
南側エレベーター付近に設置しております。

3F



以下の設備は本館にございます。

-  ATM [営業時間] 平日 9:00~17:30  
土日祝 9:00~17:00
-  コンビニ  
ATM [営業時間] 全日 8:00~19:00
-  コインロッカー
-  郵便ポスト

# 院内ショップのご案内



売店 本館 1F

グリーンリーブス モール

Green Leaves mall

営業時間 平日 7:30~19:00

土日祝 7:30~19:00

定休日 年中無休

取扱商品

弁当、焼きたてパン、菓子、飲み物、雑誌、書籍、文具、玩具、日用品、医療・衛生材料、パジャマ、肌着、収入印紙、切手、テレホンカード、テレビ用イヤホン、岡電バス回数券

銀行  
ATM

宅配便  
取次

コピー  
FAX

切手  
はがき

収納代行  
サービス

電子マネー  
決済



カフェ 本館 2F

カフェ・コア

営業時間 平日 7:30~18:00

定休日 土日祝、年末年始、創立記念日(5/28)

座席数 38席

販売商品

モーニングセット、コーヒー各種、ソフトドリンク各種、ホットサンド、パスタ、ピラフ、ケーキ、洋菓子、パン等々



売店 南館 1F

グリーンリーブス モール

Green Leaves mall

営業時間 平日 8:00~18:00

土日祝 8:00~18:00

定休日 年中無休

取扱商品

弁当、パン、菓子、飲み物、雑誌、書籍、文具、日用品、医療・衛生材料、転倒予防シューズ、パジャマ、肌着、収入印紙、切手、テレホンカード、テレビ用イヤホン、岡電バス回数券

宅配便  
取次

コピー  
FAX

切手  
はがき

収納代行  
サービス

電子マネー  
決済



## レストラン&カフェ 南館 1F

### ビアンモール

RESTRANT & CAFE bien mall

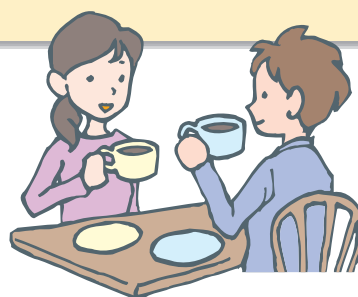
営業時間 平日 7:00~19:00

定休日 土日祝、年末年始、創立記念日(5/28)

座席数 76席

#### 販売商品

モーニングセット、日替わりランチ、定食類、丼物、  
麺類、カレー、ドリンク、ケーキ等々



## 理・美容室

本館 1F

### ヘア&ケアサロン

MEDICAL Beauty LOUNGE

営業時間 9:00~18:00 (完全予約制)

※ご予約をされる方は、なるべく前日  
までにお電話をお願いします。

定休日 土曜日、日曜日、祝日

院内ショップへのお問い合わせは、**TEL 086-222-8811 (病院代表)** にお電話ください。  
各ショップの内線にお繋ぎします。



# せん妄の 予防と対策について

高齢の方は  
せん妄になることがあります!

「せん妄」とは、脱水、発熱、貧血、感染、薬物などの身体的な負担がかかったときに生ずる脳の機能の乱れた状態のことで、入院された患者さまに見られることがあります。一見すると認知症と間違われやすい症状ですが異なる病気です。

## せん妄になりやすいひとは

- 高齢の方
- 認知症の方、物忘れが目立ってきた方
- 脳梗塞や脳出血になったことがある方
- アルコールをたくさん飲む習慣のある方
- 以前にせん妄になったことがある方

せん妄は、安静が守れず危険な行動の原因となったり、治療がスムーズに進まなかったりと様々な問題を引き起こすことがあります



## せん妄の症状とは

- 意識がぼんやりとしている、もうろうとして話のつじつまが合わない
- 朝と夜をまちがえる、何日なのかわからない、どこにいるのかわからない、家族のことがわからない
- 治療していることを忘れて、点滴などのチューブ類を抜いてしまう
- 怒りっぽくなり、興奮する
- 見えないものを見えると言う、現実ではないことを言う
- 夜中になかなか眠れず、日中に寝てしまう
- 何度もベッドから起き上がり、どこかへ行こうとする

## 患者さまとご家族ができること

- 朝から日光をとり込んだり、室内照明を点けたりして部屋を明るくしましょう
- 普段使用されている眼鏡、補聴器をつけるようにしましょう
- 時計、カレンダーなどを近くに置いて一緒に日時の確認をしましょう
- 睡眠リズムを整えるために、日中の活動の助けとなるものを活用しましょう（本・新聞・テレビ・ラジオ・軽い運動・軽い手作業など）
- 痛み、便秘など患者さまが気になっている症状は早めに医療者に相談しましょう
- せん妄が起こったらハサミなどの刃物は近くに置かないようにしましょう
- 患者さまが混乱している時は、ご家族がそばにいただけで患者さまは安心されます
- つじつまの合わない内容であっても、患者さまの言うことを否定せずに話を最後まで聞いて、その後に安心できるような言葉かけをしていきましょう



## せん妄の治療

せん妄は、適切な治療を行えば改善する可能性が十分あります。せん妄は多くの場合は身体疾患が原因で脳の機能が乱れているので、負担となった身体の問題を取りのぞくことが治療の基本となります。

これに加えて

◆ 脳の機能の乱れを改善するお薬（主治医や精神科医が診察をして、お薬を処方します。）

◆ 患者さまが安心できるような環境の調整 をあわせていきますので、ご了解ください。

入院時に、ご家庭での生活状況をお聞かせください。

分からないこと、お困りのことがありましたら遠慮なく主治医や病棟看護師にご相談ください。





# 患者さま・医療者の より良いパートナーシップのために

岡山赤十字病院では「患者さまの権利」と医療者の「職業倫理」にもとづき患者さま中心の医療をこころがけています。患者さまがより良い医療を受けて頂くためには患者さまと医療者がお互いに信頼関係を築いたうえで、対等の立場で協力しあって（パートナーシップ）、治療を行ってゆくことが大切です。当院では患者さまとのより良いパートナーシップを築き上げ、良質の医療と安全で快適な医療環境を提供するために、以下のような取り組みを行っています。

## 1. インフォームド・コンセント（説明と同意）とセカンドオピニオン・カルテ開示

治療に関する説明はできるだけ文書によるわかり易い、丁寧な説明を心がけています。その上で、患者さまの意見をよく聞かせていただき、共に治療方針を決定しています。また、セカンドオピニオン制度・カルテ開示を保証しています。

## 2. 患者用クリティカルパス（治療計画予定表）の利用

患者さまと医療者が治療に関する情報を共有することを目的として、治療開始前に、治療計画の予定表（クリティカルパス）をお渡しする場合もあります。また、患者さまやご家族のご要望を取り入れて、看護計画を立案しています。

## 3. 安全な医療の推進

- 1) 名前、生年月日、アレルギー歴などを確認しています。
- 2) 採血時、処置時には、お名前をフルネームで答えていただき、ご本人を確認の上で実施しています。また、リストバンドや受付票によるバーコード確認をすることでより安全な実施をおこなっています。
- 3) 外来化学療法時には、「外来化学療法を受けられる患者さまへ」の小冊子をお渡しし、副作用出現時の緊急対処法、連絡先を明示しています。
- 4) 転倒転落のリスクについて評価し、対策をたて、患者さまやご家族とともに転倒転落防止に努めています。

## 4. ご意見箱の設置

ご意見箱を設置しています。当院についてお気づきの点がありましたら、ご意見をご遠慮なくお聞かせください。可能な限り、今後の病院運営に反映させていただきます。

## 5. 日常生活支援

- 1) 生活習慣病の自己管理を支援しています。
- 2) ストーマの自己管理、在宅酸素療法、経管栄養（胃瘻を含む）など在宅療法が行えるよう、器具の取り扱いや注意事項について、ご本人やご家族が安全確実にできるまで練習を指導し、安心して在宅療養ができるように支援しています。

## 6. 相談窓口

窓口	場所など	受付時間	内容、その他
患者サポートセンター	本館1階	平日8時30分～17時	医療サービス全般、福祉に関する生活問題、入退院後に関すること全般（心理的、経済的、社会的問題）
がん相談支援センター	本館1階	平日9時～12時、 13時～16時	がんの療養生活に関する相談
外来看護相談	電話対応 (086-222-8811)	平日9時～16時30分	外来受診時に受診科の看護師を通じての対応も可能

## 7. 患者さまやご家族への病気情報コーナーの設置

本館2階談話室内に「病気に関する情報コーナー」を設置しています。各診療科が選定した病気に関するパンフレットを配布しています。ご自由にお読みください。

また、がん専門図書室も本館6階にご用意しています。ご利用希望の方は上記がん支援センターにお申しつけください。

## 8. 入院生活の質の向上のために

入院生活に憩いと潤いを提供するために大型絵画、ホスピタル・ヒーリングアートを院内各所に展示したり、定期的に日赤ホールコンサートを開催しています。また病院ボランティアによるガーデニング、生け花の展示、季節の飾りつけ（ひな祭り、七夕、クリスマス）、移動図書館など、心豊かになる病院環境造りにも配慮しています。

## 9. 保健・予防医療の活動

「健康は一人ひとりが日常生活の中でつくる」という考え方をもとに、院内外での保健・予防医療活動を積極的に展開しています。

●赤十字健康講座 ●院内糖尿病教室 ●小児糖尿病サマーキャンプ ●パパママスクール（出産前の両親教室） ●赤十字健康生活支援講習参加ご希望の方は、担当看護師、または医療社会事業課に申しつけください。

## 患者さまの権利と責務

私たちは患者さまの権利を尊重します。

- 1) 個人の尊厳が守られる権利があります。
- 2) 良質で適切な医療を公平に受ける権利があります。
- 3) 自分の受けている医療について知る権利があります。
- 4) 診療に関して十分な説明と情報の提供を受ける権利があります。
- 5) 自らの意思で治療法などを選択し、決定する権利があります。
- 6) 主治医以外の医師から意見（セカンドオピニオン）を求める権利があります。
- 7) 個人情報やプライバシーが守られる権利があります。
- 8) 個人の特性（小児、高齢者、障害者等）に合わせた医療を受ける権利があります。

また、患者さまにおかれましては、以下の責務をお守りください。

- 1) 病状など診療に必要な情報をすべて正確に医療スタッフにお知らせください。
- 2) 適切な医療を安全に受けられるよう、病院の規則を守り、職員の指示に従ってください。

## こ けんり せんげん 子どもの権利宣言

しょうにかんじゃ かぞく かた  
小児患者さんのご家族の方へ

おかやませきじゅうじびょういん こ すこ せいちょう はったつ いりょうめん ささ こ けんり  
岡山赤十字病院は、子どもたちの健やかな成長と発達を医療面から支えます。「子どもの権利  
じょうやく まも やくそく さいぜん いりょう う けんり じょうほうていきょう う  
条約」を守ることをお約束するとともに、「最善の医療を受ける権利」、「情報提供を受ける  
けんり いりょう さんか けんり せいかつ まも けんり こ 子どもたちの せきむ せんげん  
権利」、「医療に参加する権利」、「生活を守る権利」、「子どもたちの責務」を宣言します。

びょうき  
病気になったあなたに

1. 一番良い治療を受けることができます

あなたは、どのような病気であっても、一番良い安全な治療を受けることができます。

2. 病気のことを教えてもらえます

あなたは、病気のことや病気を治していく方法を、あなたのわかる言葉や絵を使って、病院  
ひと おし ひと しんばい びょういん  
の人たちに教えてもらうことができます。わからないことや、心配なことがあるときは病院  
ひと き ひと  
の人たちに聞くこともできます。

3. 自分の考えを話せます

あなたは、病気のことや病気を治していく方法について、あなたの考えや気持ちを病院の人  
ひと はな  
たちやおうちの人に話すことができます。

4. できるだけいつもの生活を続けられます

あなたは、入院していても、できる限り家族と一緒に過ごすことができ、勉強したり、遊ん  
にゅういん かぎ かぞく いっしょ す べんきょう あそ  
だりすることもできます。また、周囲の人から嫌なことやひどいことをされないように児童  
しゅうい ひと いや じどう  
相談所などと協力して守られます。

5. 病院で守ってもらいたいことです

あなたは、自分の体や気持ちのことをできるだけ詳しく病院の人たちに伝えてください。あ  
じぶん からだ きもち くわ びょういん ひと つた  
なたやみんなが安全に気持ちよく過ごせるように、病院の約束を守り、病院の人たちの言う  
あんぜん きもち す びょういん やくそく まも びょういん ひと い  
ことを聞いてください。



# 岡山赤十字病院における 個人情報の取り扱いについて

当院は、赤十字運動が皆さまの多大なご支援とご協力の下に成り立っていることを深く認識し、個人の人格を尊重する理念の下、業務上に知り得たすべての個人情報を下記のとおり取り扱い、皆さまの信頼に応えていきます。

記

## 1. 個人情報の利用目的明示と使用について

当院が個人情報を収集する場合には、必ず利用目的を明示し、皆さまご自身の意思のもとに情報をご提供いただきます。また、ご本人の承諾がない限り、利用目的以外に個人情報を使用することはありません。

## 2. 個人情報の第三者提供について

個人情報はご本人の承諾がない限り、第三者に提供することはありません。  
なお、特定個人情報については、この限りではありません。

## 3. 個人情報の開示、訂正、追加または利用停止（削除）について

お申し出があったときは、ご本人であることおよびその理由を確認し、登録された情報の開示、訂正、追加または利用停止（削除）を行います。

## 4. 適用除外について

当院は皆さまの個人情報を上記のとおり取り扱いますが、（1）法令に定めがあるとき、（2）本人または第三者の生命、身体または財産の保護のために必要がある場合であって、緊急かつやむを得ないときのいずれかに該当するときなどは、上記の取り扱いを適用しない場合があります。

## 5. 関係法令、ガイドライン等の遵守について

個人情報保護法、特定個人情報の取り扱いに関する法令および関係ガイドライン等にとり、個人情報を適正に取り扱います。

## 6. 個人情報の安全管理について

当院は皆さまからお預かりした個人情報について、漏えい、滅失またはき損を防止するために、当院の保有する個人情報保護規程ほか、社内規程に基づき厳重な安全管理対策を実施します。

なお、業務遂行上、やむを得ず個人情報の取り扱いを外部に委託する場合には、当院の監督の下で十分な安全対策が確保できる業者と契約を締結の上、委託します。

## 7. お問い合わせについて

当院における個人情報の取り扱いに関してご質問などがある場合は、医療情報管理課までご連絡ください。

当院は患者さんの個人情報保護に全力で取り組んでいます。  
個人情報を下記の目的に利用し、その取り扱いには細心の注意を払っています。個人情報の取り扱いについてお気づきの点は、職員までお申し出ください。



# 当院における 個人情報の利用目的

## 1. 医療の提供

- （1）当院での医療サービスの提供
- （2）他の病院、診療所、助産所、薬局、訪問看護ステーション、介護サービス事業者等との連携

- (3) 他の医療機関等からの照会への回答
- (4) 患者さんの診療のため、外部の医師等の意見・助言を求める場合
- (5) 検体検査業務の委託その他の業務委託
- (6) ご家族等への病状説明
- (7) その他、患者さんへの医療提供に関する利用

## 2. 診療費請求のための事務

- (1) 当院での医療・介護・労災保険、公費負担医療に関する事務およびその委託
- (2) 審査支払機関への診療報酬明細書の提出および照会または保険者への照会
- (3) 審査支払機関または保険者からの照会への回答
- (4) 公費負担医療に関する行政機関への診療報酬明細書の提出、照会への回答
- (5) その他、医療・介護・労災保険、および公費負担医療に関する診療費請求のための利用

## 3. 当院の管理運営業務

- (1) 会計・経理
- (2) 医療事故等の報告
- (3) 当該患者さんの医療サービスの向上
- (4) 入退院等の病棟管理
- (5) その他、当院の管理運営業務に関する利用
- (6) 法令に基づく利用

## 4. 企業等から委託を受けて行う健康診断等における、企業等へのその結果の通知

## 5. 医師賠償責任保険などに係る、医療に関する専門の団体、保険会社等への相談または届出等

## 6. 医療・介護サービスや業務の維持・改善のための基礎資料

## 7. 当院内において行われる医療実習への協力

## 8. 医療の質の向上を目的とした医学・学術研究

## 9. 外部監査機関への情報提供

## 10. 日本赤十字社および日本赤十字社岡山県支部への情報提供

## 11. がん対策や医療の進歩のための利用

- (1) 院内がん登録への情報登録及び利用
- (2) 院内がん登録事業への協力（国立がん研究センターへの診療情報の提供）
- (3) 院内がん登録による予後調査（地方自治体他の医療機関等への照会）

## 12. 医療職の専門認定など資格申請※

## 13. 医学的知識普及を目的とした講演・著述などでの利用※

## 14. 治験または製造販売後臨床試験に係る調査及び支援業務の委託※

## 15. 電子カルテ内の診療情報の外部保管及び関連機関等への情報登録並びに利用

(付記)

1. 上記のうち、他の医療機関等への情報提供について同意しがたい事項がある場合には、その旨をお申し出ください。
2. お申し出がないものについては、同意していただけたものとして取り扱わせていただきます。
3. これらのお申し出は、後からいつでも撤回、変更等を行うことが可能です。

※ 個人を識別できる情報は削除いたします。





# 仮名加工情報及び 匿名加工情報の作成及び第三者提供について

## 1. 作成及び第三者提供する仮名加工情報及び匿名加工情報

DPC制度の導入の影響評価及び今後のDPC制度の見直しを図る目的で、厚生労働省が収集し管理する情報となるデータ（DPCデータ）を作成しています。

DPCデータは、診療情報及び診療報酬明細書からの情報で構成されており、これらの情報を活用することで、医療の質の向上及び病院経営の改善に役立てることが可能となるため、匿名加工後のデータを第三者へ提供しています。

第三者提供するDPCデータは、氏名・住所・電話番号は含みません。なお、地域傾向や受診年齢層等を分析する必要があるため、郵便番号・生年月日・各種保険証に関する情報については保険者番号のみを含みます。

当院は上記のとおり、診療情報から匿名加工情報を作成し、第三者に提供しています。

また、仮名加工情報は特定の個人情報を識別することができないように加工し、内部分析の目的にのみ使用します。

## 2. 匿名加工情報の提供の方法

データを暗号化後、提供先が運用管理するサーバーへのアップロード、または外部記録媒体を郵送する方法で提供します。

## 3. 仮名加工情報及び匿名加工情報の安全管理

仮名加工情報は内部分析後、匿名加工情報は第三者提供後、速やかに削除し当院で仮名加工情報及び匿名加工情報を保管あるいは利用しません。

## 4. 仮名加工情報及び匿名加工情報に関する問い合わせ窓口

当院における仮名加工情報及び匿名加工情報の作成及び第三者提供等についてのお問い合わせは、事務部医療情報管理課までご連絡ください。

MEMO

Dotted lines for writing.



## 岡山赤十字病院 理念

### 信頼され親しまれる病院に

手をつなぐぬくもり ー地域とともにー  
「愛と心」がかよう医療を皆さまに提供します



JR岡山駅・天満屋バスステーションより  
「日赤病院入口」または、「日赤病院」バス停下車

- JR岡山駅より約20分
- 天満屋バスステーションより約15分

- 岡電バス** | ●天満屋経由 当新田・大東行き ●市役所経由 当新田・大東行き ●南ふれあいセンター経由 岡南飛行場行き  
●天満屋・日赤病院・天満屋・岡山駅行き (この路線は病院敷地内南館前「日赤病院」バス停下車有り)
- 両備バス** | ●天満屋・日赤病院・玉野市役所行き ●天満屋・日赤病院・宇野駅経由 渋川行き ●天満屋・日赤病院・荘内経由 渋川行き



日本赤十字社  
Japanese Red Cross Society

岡山赤十字病院

〒700-8607

岡山県岡山市北区青江二丁目1番1号

【TEL】 086-222-8811 (代表)

【FAX】 086-222-8841

【ホームページ】 <https://www.okayama-med.jrc.or.jp/>

【E-mail】 [oka-rcgh@okayama-med.jrc.or.jp](mailto:oka-rcgh@okayama-med.jrc.or.jp)

